

서울대학교 코로나19 대응 매뉴얼

● 신고대상자 및 신고방법 안내	1
● 상시관리	2
● 유증상자 발생시 대응	3
● 확진환자 발생시 대응	4
● 확진환자 격리해제 후 대응	5
● 서울대학교 코로나바이러스감염증-19 대응조직	6

신고대상자 및 신고방법 안내

지역보건소 및 의료기관에서 코로나19 확진판정을 받거나 자가격리 대상자로 통보 받은 경우 즉시 학교에 신고하여 주시기 바랍니다(비상대응팀 02-880-5342).

□ 신고 대상자

확진환자	- 코로나19 진단을 위한 검사기준에 따라 감염이 확인된 사람 - 코로나19 증상*을 나타내는 사람으로서 신속항원검사(전문가용) 또는 응급용 선별검사(긴급사용승인 제품) 결과 양성으로 확인되어 의사가 진단한 사람		보건진료소 보고
자가격리	방역당국에서 격리통지를 받은 사람	7일간 자가격리 및 관할보건소 모니터링	

* 코로나19 임상증상: 발열(37.5°C 이상), 기침, 호흡곤란, 오한, 근육통, 두통, 인후통, 후각·미각 소실 또는 폐렴 등

[교내 신고번호 안내]

캠퍼스	기관	전화번호	업무시간
관악	관악구보건소	02-879-7582 02-879-6000	통합콜센터/ 상담 내용에 따라 운영 시간 상이 당직실(야간/공휴일)
	보건진료소	02-880-5342(비상대응팀)	주간[09시~18시] (월~금) ※ 주말/공휴일 제외
	본부당직실	02-880-5181 02-880-5182	야간, 주말(공휴일)
연건	종로구보건소	02-2148-2060~2065	24시간
	연건분소	02-740-8108	주간[09시~18시]

상 시 관 리

구 분	내 용
감염병의심자 관리	<ul style="list-style-type: none"> - 확진자의 접촉자는 신속항원검사 또는 자가검사 시행 권고, 7일간 증상 모니터링 - 확진자의 동거인은 수동감시 대상자로 관리, 3일 이내 PCR 검사 및 6~7일차 신속항원검사 권고(60세 이상의 동거인은 두 번 모두 PCR 검사 시행) - 해외입국자는 수동감시 대상자로 관리, 3일 이내 PCR 자율 검사 권고 <ul style="list-style-type: none"> ※ 수동감시 기간: 확진환자의 검체채취일(또는 해외에서 입국한 날)로부터 10일간 - 각 기관 감염병 관리자(행정실장 등)는 자가격리 대상자 현황 파악, 관리 철저 <ul style="list-style-type: none"> ※ (참고) 자가격리/수동감시 대상자를 위한 생활수칙 안내문(p7~8)
방역·소독 관리	<ul style="list-style-type: none"> - 각 대학(원) 및 기관 건물 전체에 대한 방역·소독 실시 준비 <ul style="list-style-type: none"> ※ 관련: 코로나바이러스감염증-19 대응 집단시설·다중이용시설 소독 안내(제3-5판, 2022.5.30.) · 방역관리자 지정: 방역 총괄(상시, 긴급 방역 실시), 건물별 방역 현황 모니터링 및 보고
각 대학(기관) 출입 및 개인위생 관리	<ul style="list-style-type: none"> - 각 대학(원) 및 기관에서 건물 출입에 대한 자체 매뉴얼 작성 후 관리 - 건물별 출입문은 개방하되 기준에 비치한 손소독제, 체온측정 등의 방역조치는 유지 가능 (출입 시 자율적으로 활용) - 마스크 착용, 손씻기 등 개인 감염병 예방 수칙 준수 안내문 부착 및 안내
다중이용 시설 관리	<ul style="list-style-type: none"> - 다중이용시설: 기숙사, 도서관, 체육관, 식당, 대형 강의실, 셔틀버스 등 - 최소 1일 3회(회당 10분) 이상 환기하기 - 소독제를 적신 천으로 자주 접촉하는 부분*을 닦고, 일정시간 이상 유지 후 깨끗한 물을 적신 천으로 닦기 <ul style="list-style-type: none"> * 엘리베이터 버튼, 문 손잡이, 조명 조절 장치 등 - 유증상자의 건물 출입 제한 등 안내문 부착 필요 - 출입문에 손소독제 상시 비치, 출입 시 마스크 착용 의무화
기타 등교 및 출근 관리	<ul style="list-style-type: none"> - 격리 해제 후 3일간 주의 권고: 출근·등교 포함 외출 가능하나, KF94 (또는 이와 동급) 마스크 상시 착용, 감염위험도 높은 시설(다중이용시설, 감염취약시설 등) 이용(방문)제한 및 사적모임 자제 - 수동감시자인 학생의 경우 대면수업 등 필수 교육과정은 참여할 수 있으나, 수업 외 도서관 등 다중이용시설 방문 자제 - 학생/교직원 본인이 의심 증상이 발생하여 코로나19 진단검사를 실시한 경우, 검사 결과가 나오기 전까지 등교 및 출근 중지, 확진될 경우 보건진료소 보고

* 위 내용은 관련기관(질병관리청 및 교육부)의 지침에 따라 수시 변동 가능

유증상자 발생시 대응

구 분	내 용
유증상자 관리	<ul style="list-style-type: none"> - 각 대학(기관) 감염병관리자(행정실장 등)가 총괄 - 자차/도보 이용하여 선별진료소로 이동 <ul style="list-style-type: none"> · PCR 검사 우선순위 대상자가 아닌 경우 신속항원검사 또는 자가검사 이용(자가검사 양성 확인 시 선별진료소 PCR검사 시행) ※ PCR검사 우선순위 대상자: 만60세 이상 고령자, 의사 소견에 따라 코로나19 검사가 필요한 자, 역학적 연관성이 있는 자, 감염취약시설 선제검사, 신속항원검사 및 응급선별검사 양성자, 해외입국자 ※ 자가용 등 개인 이동시 마스크를 착용하고 타인과의 접촉을 최소화하여 선별진료소로 이동 - 검사 후 자가격리, 검사결과 음성일 경우 격리해제 및 보건교육 준수(불필요한 외출 자제, 개인위생 준수, 마스크 착용, 자가증상 모니터링) <ul style="list-style-type: none"> ※ 검사결과 음성이더라도 증상이 있는 동안 집에서 충분히 휴식을 취하면서 경과 관찰 ※ 37.5℃ 이상 발열이 지속되거나 증상이 심해지면 선별진료소를 재방문하여 재검사 - 필요시 유증상자의 동선 파악 <ul style="list-style-type: none"> · 유증상자의 학내 동선(거주지 포함) 파악 · 이동 동선에 따른 접촉자 현황 파악

* 위 내용은 관련기관(질병관리청 및 교육부)의 지침에 따라 수시 변동 가능

확진환자 발생시 대응

구 분	내 용
질병관리청 역학조사 협조	<ul style="list-style-type: none"> - 질병관리청 주관의 심층역학조사 실시에 적극 협조(감염원, 감염경로 및 접촉자 확인) · 각 대학(원) 및 기관 담당자는 확진환자의 이동경로, 학내 주체류지, 수강 현황 및 수강생 명단 등을 파악하여 적극 협조
확진환자 접촉자 관리	<ul style="list-style-type: none"> - 확진환자 접촉 사실을 인지한 경우 신속항원검사 또는 자가검사 이용 (자가검사 양성 확인 시 선별진료소 PCR검사 시행) ※ PCR검사 우선순위 대상자는 PCR검사 시행 ※ 검사 권고사항: <ul style="list-style-type: none"> · 기숙사 동일 호실 거주자, 동일 공간(부서)에 근무생활하는 구성원 중 고위험기저질환자 및 유증상자: 5일간 2회 자가검사키트 실시 권고 - 검사결과 음성인 경우 마지막 접촉일로부터 7일간 증상 모니터링, 증상 발생 시 재검사 권고
건물 통제 및 방역	<ul style="list-style-type: none"> - 필요 시 환자가 머물렀던 장소, 경유지 또는 건물 전체에 대하여 방역·소독 - 소독을 실시한 장소는 지침에 따라 충분히 환기 후 사용 재개 ※ 코로나19 확진환자가 방문하고 7일이 지난 장소에 대한 별도 소독 불필요
학사/복무상황 처리	<ul style="list-style-type: none"> - 확진환자의 학사 및 복무 상황 처리 · 학생은 자가격리 기간 동안 출석으로 인정(「학업성적처리규정」 제4조제1항) · 교원, 연구원의 경우 확진환자는 ‘병가’ 처리 · 직원의 경우 확진환자는 병가(일반) 또는 재택근무(현장근무자 제외) 중 선택 가능
보고체계	<ul style="list-style-type: none"> - 대학/기관별 감염병 관리자(행정실장 등) → 보건진료소 → 학생처 - 대학/기관별 감염병 관리자는 발생 인지 즉시 발생 사실과 환자의 인적사항 등 보건진료소에 유선신고 - 이후 「코로나바이러스감염증-19 신고서식」을 작성하여 보건진료소 담당자 (조성주, E-mail: cw04083@snu.ac.kr)에게 제출
구성원 대상 공지	<ul style="list-style-type: none"> - 대학본부는 홈페이지, SMS 등을 통해 전 구성원에게 환자 발생 사실을 알리고, 해당 기관 감염병 관리자는 건물 폐쇄 관련 사실을 안내

* 위 내용은 관련기관(질병관리청 및 교육부)의 지침에 따라 수시 변동 가능

확진환자 격리해제 후 대응

□ 확진환자

구 분	내 용
생활 속 거리두기 수칙 준수	<ul style="list-style-type: none"> - 격리해제 및 일상복귀 후 생활 속 거리두기 수칙 준수 · 다중이용시설 이용 및 타인과의 접촉 자제 · 마스크 착용, 손씻기 등 개인위생 관리 및 방역수칙 준수 · 향후 증상 발생 및 악화 시 질병관리청(1339) 또는 관할보건소로 문의
격리통지서 발급/제출	<ul style="list-style-type: none"> - 학사 및 복무 상황 처리를 위해 격리통지서를 소속 기관/대학에 제출 · 퇴소일 까지: 격리 장소(병원 또는 생활치료센터)에 발급 요청 · 퇴소일 이후(재택치료자 포함): 실격리지 관할 보건소 홈페이지에서 온라인 발급 - 확진환자 격리해제 확인 후 등교 및 출근 · 확진환자는 격리해제 기준에 따라 격리해제 결정을 통보받은 후 대학(기관) 담당자 확인 후 등교

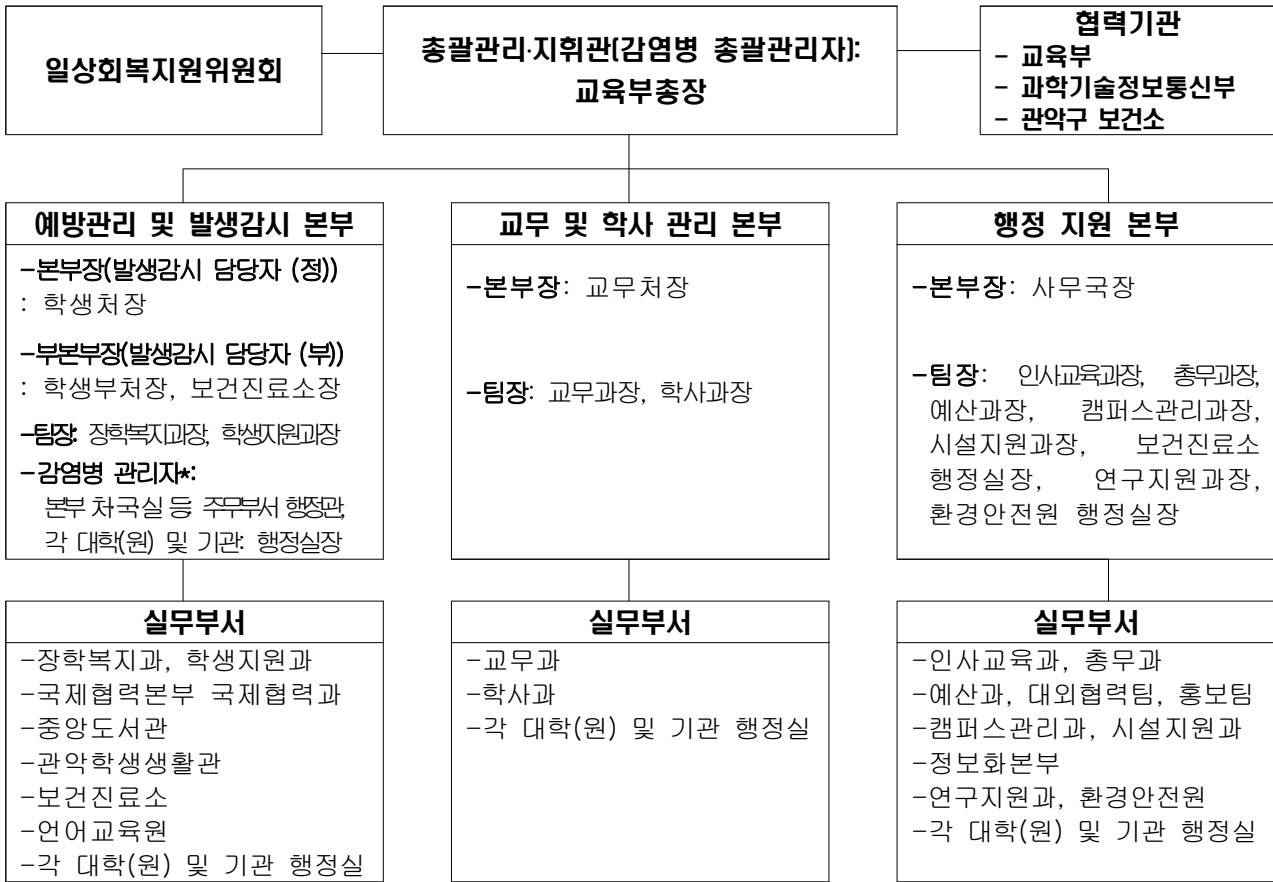
□ 확진환자 소속 기관/대학

※ 학생생활관은 별도의 학생생활관 확진환자 복귀 지원 지침에 따름

구 분	내 용
확진환자의 복귀 지원	<ul style="list-style-type: none"> - 소속 대학/기관은 학교에 복귀하고자 하는 확진 학생 및 교직원에게 격리통지서 제출 요구 가능 - 격리해제 기준에 부합하여 격리해제 된 확진환자는 바로 일상생활로 복귀할 수 있으므로 학교 복귀 구성원에 대한 불이익 금지 및 정상적으로 학업/업무를 수행할 수 있도록 지원
학사/복무상황 처리	<ul style="list-style-type: none"> - 학생: 격리 해제 후 대면 수업 참석 가능 - 수업담당교원: 격리 해제 후 대면 수업 전환 가능 - 직원/연구원: 격리해제 결정 통보 후 정상 출근하는 것을 원칙으로 하며, 본인 요청 시 격리해제 다음날부터 최대 1주일 간 병가 또는 재택근무(현장근무자 제외) 가능 · 병가 사용시 격리통지서 첨부, 사유에 ‘코로나19 격리해제 후 병가’ 기재 · 재택근무시 재택근무 종료 후 결과보고서 소속기관 내부결재 진행
격리해제 후 PCR 재검출 사례 및 접촉자 관리	<ul style="list-style-type: none"> - 단순 재검출: 격리조치 없음, 증상모니터링 및 보건교육 실시 (해외 입국 재검출자의 경우 일반 입국자에 준해 관리) ※ 최초확진 후 45일 이내 재검출이며 확진자 노출력 및 임상증상 없는 경우 - 재감염 추정: 확진자에 준한 관리조치, 접촉자의 경우 최종 접촉일로부터 7일차 24시(=8일차 0시)까지 격리 ※ 최초확진 후 90일 이후 재검출 또는 45-89일 사이 재검출이면서 증상이 있거나 확진자 노출력(또는 해외여행력)이 있는 경우

* 위 내용은 관련기관(질병관리청 및 교육부)의 지침에 따라 수시 변동 가능

서울대학교 코로나바이러스감염증-19 대응조직



기관명	전화번호	기관명	전화번호
인문대학	880-6007	경영전문대학원	880-2554
사회과학대학	880-6308-9	법학전문대학원	880-7538-9
자연과학대학	880-6494	융합과학기술대학원	031-888-9153
간호대학	740-8461	국제농업기술대학원	033-339-5683
경영대학	880-6908-6919	공학전문대학원	880-2266~7
공과대학	880-7010-2277	박물관	880-5333
농업생명과학대학	880-4531-4508	규장각한국학연구원	880-5318, 5504
미술대학	880-7454	관악학생생활관	880-5401~4
사범대학	880-7608	교수학습개발센터	880-5392
생활과학대학	880-6805	언어교육원	880-5483
수의과대학	880-1208 ~ 10	대학생활문화원	880-5495
약학대학	880-7826	인권센터	880-2421
음악대학	880-7903	환경안전원	880-5500
의과대학	740-8037 ~ 40	미술관	880-9502
자유전공학부	880-9536	경력개발센터	880-2516
보건대학원	880-2708	평생교육원	880-9802
행정대학원	880-8542	대학행정교육원	880-5714
환경대학원	880-5642	글로벌사회공헌단	880-2997
국제대학원	880-8505-9	스포츠진흥원	880-2143
치의학대학원	740-8612	포스코스포츠센터	880-1341

주간에는 각 대학(원) 행정실 또는 보건진료소 비상대응팀(880-5342)으로 신고하여 주시고, 야간에는 당직실(880-5181-2)로 신고하여 주시기 바랍니다.

이 안내문은 코로나바이러스감염증-19 감염을 조기에 발견하고 지역사회 전파를 차단하기 위해 ‘자가격리’ 하는 분에게 제공됩니다.

다음의 생활수칙을 준수하여 코로나19가 전파되지 않도록 귀하의 협조를 부탁드립니다.

[자가격리대상자 준수사항]

- 감염 전파 방지를 위해 원칙적으로 외출 및 외부인 방문이 금지됩니다.
 - 단, 설비의 긴급수리, 위급상황, 돌봄서비스, 방문간호 또는 공적 사무 수행 등의 경우 격리통지 담당자에게 사전 보고 후 외부인 방문이 허용됩니다.
- 독립된 공간에서 혼자 생활하세요.
 - 방문 닫은 채로 창문을 열어 자주 환기시키고, 식사는 혼자서 하세요.
 - 화장실과 세면대는 단독으로 사용하세요.
 - ※ 불가피하게 화장실, 세면대를 공동으로 사용한다면, 사용 후 소독(락스 등 가정용소독제) 하고 다른 사람이 사용하도록 합니다.
- 필수적 목적의 경우 자가검진키트 검사결과 음성인 경우에 한하여 제한적 외출이 허용되나 이 경우에도 비대면 진료, 온라인 구매 등을 우선 활용하시길 바랍니다.
 - 병·의원 방문, 코로나19 예방접종, 의약품 구매·수령, 식료품 구매, 자가검진키트 구매(최초 외출에 한함) 등의 경우 외출 후 2시간 이내 복귀
 - 임종의 경우 외출 후 24시간 이내 복귀
 - 외출 시 도보, 자차 및 방역차량 이용
 - 확진자는 병·의원 방문, 의약품 구매·수령, 임종(의료기관 등 임종장소의 관리자를 통한 방역관리가 가능한 경우에 한함) 외의 외출 금지
- 격리해제 후 3일간 출근·등교 포함 외출 가능하나, KF94(또는 이와 동급) 마스크를 상시 착용하고, 감염위험도 높은 시설(다중이용시설, 감염취약시설 등) 이용(방문) 제한 및 사적모임 자제를 권고합니다.
- 응급상황* 발생 시(112 또는 119에 신고 시) 출동대원에게 코로나19 관련 자가격리 대상자임을 알려야 합니다.
 - *응급상황 예시 : 중증질환 악화, 분만, 사고·재해 등
- 지진, 화재 등 재난 발생 시 일반적인 재난대비 국민행동요령에 따릅니다.
 - 건물 외부로 대피가 필요한 재난상황인 경우 마스크를 착용하고 외부로 대피합니다.
 - 대피과정 및 대피장소에서는 가급적 다른 사람과 거리를 유지하고 식사 등은 따로 합니다.
 - 통신 등이 가능한 상황인 경우 자가격리 담당 공무원에게 대피상황, 이동장소 등을 알리고 연락을 유지합니다.
- 가족 또는 함께 거주하는 분과 대화 등 접촉하지 않도록 합니다.
- 가족 또는 함께 거주하는 분이 있는 경우 자가격리대상자를 포함하여 모두 항상 마스크를 착용하는 것이 원칙입니다. 다만, 집 안에서 서로 독립된 공간에 있을 시에는 마스크 미착용 가능합니다.
- 개인물품(개인용 수건, 식기류, 휴대전화 등)으로 사용하세요.
 - 의복 및 침구류는 단독세탁
 - 식기류 등은 별도로 분리하여 깨끗이 씻기 전에 다른 사람이 사용하지 않도록 합니다.
- 건강 수칙을 지켜주세요.
 - 손씻기, 손소독 등 개인위생을 철저히 해주세요.
 - 기침이 날 경우 마스크를 착용하세요.
 - 마스크가 없다면 소매로 가려 기침하며, 기침, 재채기 후 손을 씻거나 손소독 합니다.
- 격리해제 전 검사 실시 의무
 - 공동격리자, 감염취약시설 접촉자 등 비확진 자가격리자는 격리 6~7일차에 신속항원검사(RAT)를 받아야 합니다.

[자가모니터링 준수사항]

- 자가모니터링은 어떻게 하나요?
 - 매일 아침, 저녁으로 체온을 측정하고 호흡기증상 등 감염 증상이 나타나는지 스스로 건강상태를 체크합니다.
- 코로나19는 어떤 증상이 나타날 수 있나요?
 - 발열(37.5℃ 이상), 기침, 호흡곤란, 오한, 근육통, 두통, 인후통, 후각·미각소실 또는 폐렴 등이 주요 증상입니다.
 - 그 외에 피로, 식욕감소, 가래, 소화기증상(오심, 구토, 설사 등), 혼돈, 어지러움, 콧물이나 코막힘, 객혈, 흉통, 결막염, 피부 증상 등이 다양하게 나타남

* 출처: 코로나바이러스감염증-19 대응 지침[지차체용] 제13-1판 부록

◆ 다음의 사항을 준수하여 코로나19가 전파되지 않도록 협조를 부탁드립니다.

[자가 모니터링]

- 수동감시 기간 중에는 본인 스스로 건강상태를 확인합니다.
- 특히 매일 본인의 발열, 호흡기 증상 등 코로나19 임상증상 발생 여부를 확인합니다.

- ▶ 주요증상 : 발열(37.5℃ 이상), 기침, 호흡곤란, 오한, 근육통, 두통, 인후통, 후각·미각소실 등
- ▶ 기타증상 : 피로, 식욕감소, 가래, 소화기증상(오심, 구토, 설사 등), 혼돈, 어지러움, 콧물이나 코막힘, 객혈, 흉통, 결막염, 피부 증상 등이 다양

- 코로나19 임상증상 발생 시 반드시 관할 보건소(업무담당자)에 연락하여 증상 등을 알려주시고, 보건소의 안내에 따라 검사 등을 진행합니다.

[기타 생활수칙]

- 감염 전파 방지를 위해 바깥 외출을 자제합니다.
 - 수동감시 기간 중 출퇴근, 등하교 등 불가피한 외출을 해야하는 경우에는 KF94(또는 이와 동급) 마스크를 상시 착용, 특히 수업 외 도서관 등 다중이용 시설 등의 방문 및 사적 모임을 자제하여 타인과의 접촉을 최소화합니다.
- 면역력이 저하된 가족 또는 동거인과의 접촉을 피합니다.
 - 노인, 임산부, 소아, 만성질환, 암 등 면역력이 저하된 가족 또는 동거인과의 접촉을 피합니다.
- 건강 수칙을 지켜주십시오.
 - 물과 비누를 사용한 손씻기 또는 손세정제를 이용한 손소독 등 개인위생을 철저히 해주세요.
 - 씻지 않은 손으로 눈, 코, 입을 만지지 마십시오.
 - 사람과 사람 사이에는 두 팔 간격(2m) 거리를 유지합니다. 두 팔 간격 거리가 어려우면 마스크를 착용합니다.
 - 기침이나 재채기를 할 때 옷소매나 휴지로 입과 코를 가리세요.
- 손길이 닿는 곳의 표면*을 자주 소독하여 주시고 거주 공간은 자주 환기를 시키십시오.
 - * 테이블 위, 문손잡이, 조명 스위치, 수도꼭지, 냉장고 문고리, 키보드, 침대 옆 테이블 등

[수동감시 중 검사]

- ① 해외입국자: 입국 후 3일 이내 PCR 자율 검사 권고
 - ② 확진자의 동거인: 확진환자 검사일 기준 3일 이내 PCR 검사 및 6~7일차 신속항원검사 권고
 - ③ 수동감시 중 조금이라도 증상이 있는 경우 PCR검사를 받습니다.
- ☞ ①, ②, ③ 중 하나라도 검사 결과가 양성이면 즉시 자가격리 상태를 유지해야 하며, 기존 대응 지침 등에 따라 확진자 관련 조치가 시행됩니다.

* 코로나바이러스감염증-19 대응 지침[지차체용] 제13-1판 부록 및 코로나바이러스감염증-19 검역대응 지침(제14판)등 반영